

## FV065

### SMALL VENTILATED CAVITY BARRIER

Barrera intumescente para cavidades en rollo (65 mm)

16-12-2024 / V 3

#### Descripción

El rollo de la barrera para cavidad ventilada pequeña FV065 es un producto resistente al fuego EI60 diseñado para su uso en fachada en una cavidad de hasta 65 mm, con una cámara de aire máxima de 59 mm. El producto está sellado con una película de polietileno y está fabricado con un material intumescente flexible que permite suministrarlo en rollo.



#### Características y Beneficios

- Adecuado para sustratos exteriores de mampostería y ladrillo.
- Diseño desarrollado para permitir la máxima ventilación de las cavidades no aisladas, lo que reduce la necesidad de bandejas de cavidades o perforaciones.
- Adecuado para cavidades ventiladas de hasta 65 mm de ancho, incluidas tolerancias de construcción de hasta 15 mm.
- Ligero: fácil y rápido de instalar.
- Se suministra en rollos de 6,3 m de longitud para ahorrar espacio y mano de obra.
- Envases resistentes a la humedad.
- No requiere mantenimiento tras la instalación.

#### Finalidad de uso

FV065 se utiliza dentro de la cavidad de la pared externa, para restablecer el rendimiento de resistencia al fuego, de cavidades ventiladas, hasta 60 minutos para anchuras de cavidad de hasta 65 mm, en condiciones de incendio.

El producto actuará como barrera de la cavidad de la pared externa en los lugares requeridos, como suelos de compartimentos, alrededor de ventanas, puertas, etc. y dentro de cavidades no aisladas que requieran ventilación permanente (en estado abierto).

En caso de incendio, el material intumescente de FV065 se expandirá para cerrar la cavidad de la pared externa, proporcionando una resistencia eficaz al fuego, integridad y aislamiento durante un máximo de 60 minutos, dependiendo de la construcción de las paredes externas.

FV065 está diseñado para cerrar una cavidad total de 65 mm, lo que permite tolerancias de construcción de hasta 15 mm (por encima de los requisitos máximos típicos de ventilación de cavidades de 50 mm).

#### Embalaje

Funda de PE. Dimensiones de la caja - 1.188 x 788 x 310 mm

Ficha técnica

**FV065**

## SMALL VENTILATED CAVITY BARRIER

### Color disponible

Blanco

### Caducidad

Ilimitado si se almacena como se recomienda.

### Almacenamiento

Almacenar en un lugar seco y a la sombra, entre -10°C y +70°C.

### Certificados

Kiwa 23997/02

### Información técnica

|                                  |   |
|----------------------------------|---|
| Dimensiones                      | - Longitud: 6.300 mm<br>- Altura: 75 mm<br>- Espesor: 6 mm  |
| Composición                      | Rollo de material intumescente flexible.  |
| Durabilidad                      | Tipo X: para uso en condiciones expuestas a la intemperie (también cubre los tipos Y1, Y2, Z1, Z2). |
| Vida útil                        | 60 años.  |
| Temperatura de aplicación        | 80°C  |
| Temperatura de servicio          | -20°C a +70°C   |
| Índice de expansión intumescente | 30 : 1  |
| Color                            | Blanco  |

### Preparación del sustrato

Asegúrese de que la zona de instalación está libre de polvo, aceite y cualquier material corrosivo. Compruebe que el sustrato de montaje es sólido y está libre de daños y degradación antes de comenzar.

### Herramientas necesarias

Taladro de albañilería Destornillador Cuchillo para cortar el producto Cinta métrica Fijaciones de acero inoxidable adaptadas al soporte.

### Preparación

Compruebe que no haya obstrucciones y asegúrese de que si hay alguna que pudiera permitir el paso del fuego verticalmente, se detenga el fuego por separado utilizando un producto cortafuegos aprobado y aplicable.

Ficha técnica

## FV065

### SMALL VENTILATED CAVITY BARRIER

Antes de instalar el FV065, es necesario disponer de la siguiente información para asegurarse de que el producto seleccionado está aprobado para su uso en la construcción real utilizada. El tipo de construcción utilizada, por ejemplo, hoja interior de madera y hoja exterior de mampostería.

Tenga en cuenta que FV065 no es adecuado para su uso detrás de diseños de hojas exteriores de revestimiento, paneles de intemperie y materiales similares que no sean de mampostería o ladrillo.

Consulte con nuestro servicio técnico para obtener un producto adecuado para otros tipos de hojas exteriores. El rendimiento requerido de resistencia al fuego de la barrera de la cavidad, normalmente 30 minutos para la integridad y 15 minutos para el aislamiento (30/15 EI). Tabla B3 punto 17 de los Documentos Aprobados (Seguridad contra Incendios) B1+B2:2020 (Inglaterra y Gales). La orientación de la barrera de cavidades, horizontal o vertical.

Para aplicaciones verticales, consulte a nuestro servicio de asistencia técnica sobre el producto adecuado. El tamaño de la cavidad y las tolerancias de construcción de la cavidad. (Por ejemplo, cavidad diseñada de 50 mm y tolerancia de construcción de 10-15 mm).

Tenga en cuenta cualquier aislamiento dentro de la cavidad; si se requiere aislamiento dentro de la cavidad, solicite asesoramiento adicional a nuestro servicio de asistencia técnica, ya que FV065 no es adecuado para esta aplicación. Una vez obtenida la información anterior, puede cotejarla con la tabla de homologaciones del producto FV065 para asegurarse de que la selección del producto es correcta.

La persona responsable del diseño, por ejemplo arquitecto o ingeniero de incendios, debe confirmar que el producto seleccionado está aprobado.

## Aplicación

Las fijaciones (tornillos o clavos adecuados) deben fijarse a una distancia máxima de 40 mm del extremo de la barrera cortafuegos y, a continuación, a un máximo de 300 mm entre centros.

### Tornillos

Cuando se fije directamente en sustratos que no sean OSB se deben utilizar tornillos de acero inoxidable fijados con grapas. El diámetro de la cabeza del tornillo debe ser de un mínimo de 5 mm y una anchura máxima de 11,5 mm, la longitud del tornillo debe ser de un mínimo de 50 mm.

### Clavos

Pueden utilizarse pistolas de clavos, pero la presión de disparo debe controlarse cuidadosamente para garantizar que el clavo de acero inoxidable no atraviese la barrera cortafuegos. El diámetro de la cabeza del clavo debe ser de un mínimo de 5 mm y un máximo de 11,5 mm; el clavo debe tener una longitud mínima de 50 mm. Asegúrese de que la funda de polietileno cubre completamente el extremo libre del rollo, si el material intumescente es visible tire de la funda de polietileno hacia atrás para revelar el material intumescente y corte suficiente material intumescente para permitir que al menos 50 mm del polietileno se doblen hacia atrás detrás de la cara del rollo. Una vez en posición, asegúrese de que el extremo del rollo está firmemente unido al detalle constructivo correcto y, a continuación, aplique la primera fijación a 40 mm del comienzo del rollo en la línea central del rollo. Continúe a lo largo de la línea central del rollo aplicando fijaciones a un máximo de 300 mm entre centros (tornillos/clavos adecuados) o 150 mm entre centros. si se necesita un nuevo rollo para completar el tramo requerido, siga los 2 primeros puntos asegurándose de que los dos extremos del material intumescente dentro de la funda de polietileno están

## FV065

### SMALL VENTILATED CAVITY BARRIER

estrechamente unidos a tope y continúe con el punto 3. Una vez que el final del tramo requerido esté a 500 mm del punto final, marque cuidadosamente la posición requerida para el material intumescente, recorte la funda de polietileno 50 mm más larga de lo requerido, tire de la funda hacia atrás para descubrir el material intumescente, vuelva a comprobar la longitud de barrera requerida y recorte el material intumescente según sea necesario, para formar un ajuste apretado contra el detalle de construcción. Tire del manguito de polietileno hacia atrás sobre el material intumescente y doble hacia atrás el manguito de polietileno recortado en 50 mm, utilizando cinta resistente a la intemperie, hacia la parte posterior de la barrera. Asegúrese de que la fijación final está a menos de 40 mm del final del rollo.

#### Por favor, tenga en cuenta

FV065 debe orientarse libremente hacia la cavidad y debe instalarse horizontalmente en una banda continua a lo largo del nivel del suelo del edificio en línea con los suelos compartimentados.

La colocación correcta debe confirmarse con las personas responsables del diseño del proyecto. Todas las juntas deben estar bien apretadas para que el material intumescente sea continuo en toda la cavidad. Las obstrucciones, como barandillas o listones de madera, no deben interrumpir, recubrir o cubrir FV065; los listones y barandillas deben cortarse a ambos lados de la barrera cortafuegos.

FV065 no está diseñado para su uso en cavidades donde se requiera la instalación de aislamiento. Existen alternativas más adecuadas en la gama de productos Nullifire.

No aprobado para su uso detrás de revestimientos / paneles de intemperie. Aprobado para su uso detrás de mampostería/albañilería. (FV065 debe estar libre de obstáculos para permitir la libre expansión).

#### Mantenimiento

No requiere mantenimiento activo. Cuando se realicen modificaciones alrededor del producto, debe comprobarse visualmente que el producto sigue instalado de acuerdo con el diseño original aprobado y las instrucciones de instalación en el momento de la instalación original.

#### Garantía

Los productos de Tremco CPG Iberia se fabrican siguiendo estrictas normas de calidad. Cualquier producto que haya sido aplicado (a) de acuerdo con las instrucciones escritas de Tremco CPG Iberia y (b) en cualquier aplicación recomendada por Tremco CPG Iberia, pero que se demuestre que es defectuoso, será sustituido gratuitamente. No se aceptará ninguna responsabilidad por la información proporcionada en este folleto, aunque se publique de buena fe y se considere correcta. Tremco CPG Iberia se reserva el derecho de modificar las especificaciones del producto sin previo aviso, de acuerdo con la política de la empresa de desarrollo y mejora continuos.

#### Precauciones de salud y seguridad

La ficha de datos de seguridad debe leerse y comprenderse antes de su uso.

Ficha técnica

## **FV065**

### **SMALL VENTILATED CAVITY BARRIER**

#### **Servicio técnico**

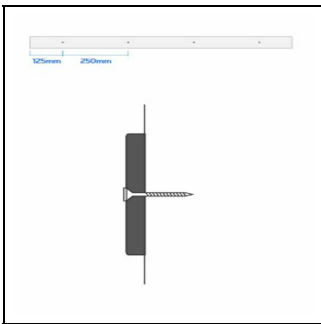
Tremco CPG Iberia cuenta con un equipo de experimentados técnicos-comerciales que proporcionan asistencia en la selección y especificación de productos. Para obtener información más detallada, servicio y asesoramiento, llame al Servicio de Atención al Cliente al +34 937 197 005.

Ficha técnica

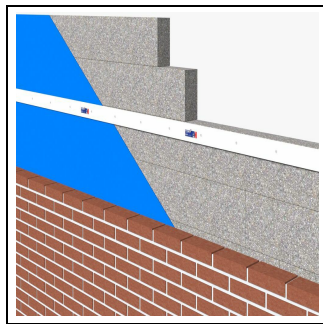
## FV065

### SMALL VENTILATED CAVITY BARRIER

#### Imágenes de la aplicación



1.



2.